

STALEX

ЛЕНТОЧНО-ШЛИФОВАЛЬНЫЙ СТАНОК

Модель: S-75HA
S-75HB



РУКОВОДСТВО ПО ЭКСПЛУАТАЦИИ

Технические характеристики

	S-75HA	S-75HB
Мощность главного двигателя (кВт)	4	4
Мощность двигателя системы сбора пыли (кВт)		0,55
Размер ведомого колеса (мм)	200x75	200x75
Размер ведущего колеса (мм)	225x75	225x75
Плоское шлифование (мм)	530	530
Размер ленты (мм)	2000x75	2000x75
Скорость перемещения ленты (м/с)	33	33
Вес нетто/брутто (кг)	128/173	132/178
Размер упаковки (см)	110x70x127	110x70x127

Установка

Станок поставляется в деревянном ящике. Станок необходимо поместить на ровную поверхность и закрепить посредством четырех болтов, вставив их в четыре отверстия на базовой плите.

Проверьте следующие:

- А) чтобы лента перемещалась свободно
- В) чтобы лента не соприкасалась с опорами шлифовального станка.

Подключение к источнику электрического питания:

Подключение ленточно-шлифовального станка должно осуществляться квалифицированным электриком. Станок располагает двигателем мощностью 4,0 кВт, оснащенный выключателем для защиты от перегрузки и выключателем нулевого напряжения для непосредственного подключения к источнику питания с параметрами 3 фазы x 400/415В или 3 фазы x 230В, 50/60Гц. Для подключения питания станка необходимо использовать 4х-жильный кабель небольшой длины сечением 1,5 мм². В целях возможности немедленного полного отключения питания станка кабель должен быть оснащен вилкой. Номинал предохранителя составляет 16А (см. прилагаемый электрический паспорт).

Контроль перемещения ленты:

При первом запуске станка лента может перемещаться не по центру ведомого колеса. Для устранения данной неисправности необходимо повернуть регулятор перемещения ленты (6):

- По часовой стрелке – Лента переместится влево
- Против часовой стрелки – Лента переместится вправо.

Замена ленты

- a) Отключить станок.
- b) Убедиться, что перемещение ленты полностью остановлено.
- c) Снять искрогаситель (1).
- d) Открыть боковую крышку (11), повернув ручку.
- e) Ослабить натяжение ленты путем перемещения вниз рычага ослабления/натяжения ленты (7).
- f) Заменить ленту. Убедиться, что лента перемещается в правильном направлении.
- g) Натянуть ленту путем перемещения вверх рычага ослабления/натяжения ленты (7).
- h) Закрыть боковую крышку (11) и установить на место искрогаситель (1).

Эксплуатация ленточно-шлифовального станка:

На протяжении всего времени работы станка необходимо использовать защитные очки и беруши.

Контактное шлифование:

Перед началом работы по контактному шлифованию необходимо убедиться, что ограждающее приспособление для ленты (5) закрыто. При контактном шлифовании оператор должен находиться напротив ведомого колеса (3) и удерживать материал для шлифования обеими руками. В процессе обработки материал нагревается, поэтому руки необходимо держать на безопасном расстоянии от той поверхности детали, которая контактирует с лентой. Оператор, поворачивая деталь вокруг оси, последовательно вводит в контакт с лентой все участки, которые необходимо отшлифовать. При необходимости во время обработки можно опирать деталь на переднюю опору для детали (2).

Плоское шлифование:

При плоском шлифовании оператор должен находиться напротив открытого ограждающего приспособления для ленты (5). Деталь необходимо удерживать обеими руками и с усилием прижимать к верхней опоре для детали (4). Абразивная поверхность ленты должна быть чистой.

Регулировка высоты:

Для регулировки высоты и угла расположения ленты необходимо соответственно ослабить фиксатор № 9 с помощью шестигранного ключа.

Плановое техническое обслуживание

По мере необходимости очищать от шлифовальной пыли с помощью сжатого воздуха. Проводить обычное техническое обслуживание ведущего и ведомого колес. Для получения надлежащих результатов обработки при плоском шлифовании необходимо предварительно убедиться, что поверхность ленты не загрязнена. В противном случае ленту необходимо заменить. Ленту необходимо заменить в соответствии с требованиями. См. «Замена ленты». Искрогаситель необходимо своевременно очищать.

Специальные принадлежности:

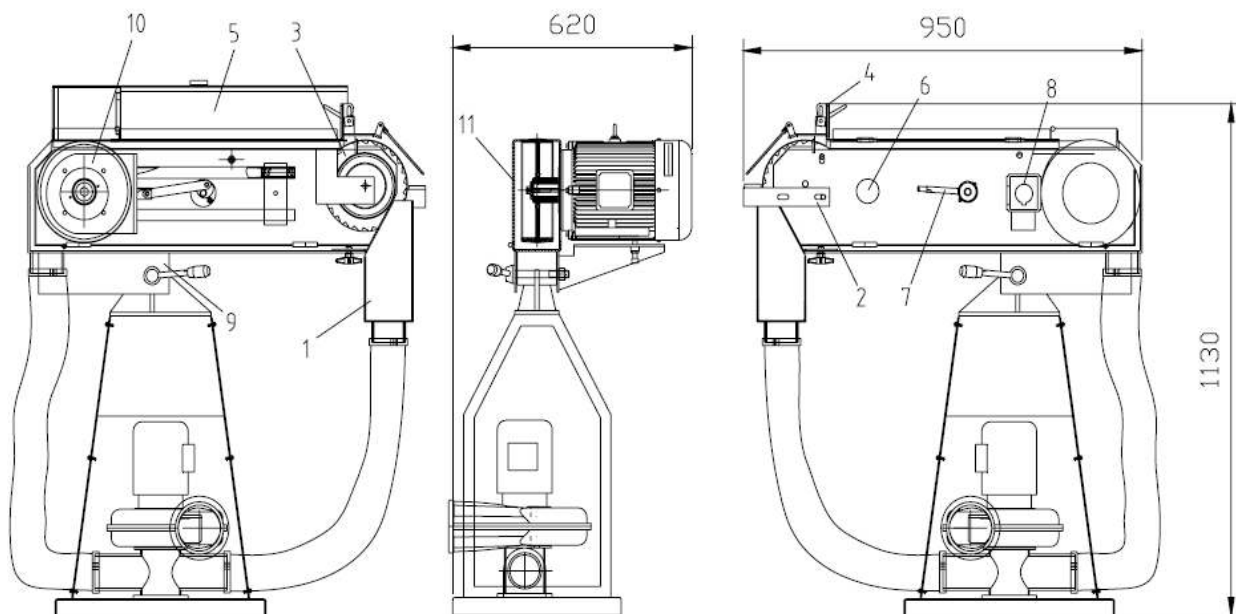
Вытяжка с пылесборником (подключается через выключатель защиты от перегрузки (8)).

Номер позиции:

- | | |
|------------------------------|--|
| 1. Искрогаситель | 7. Рычаг ослабления/натяжения ленты |
| 2. Передняя опора для детали | 8. Выключатель защиты от перегрузки |
| 3. Ведомое колесо | 9. Фиксатор для регулировки угла и высоты расположения ленты |
| 4. Верхняя опора для детали | |

5. Ограждающее приспособление для ленты
6. Регулятор перемещения ленты

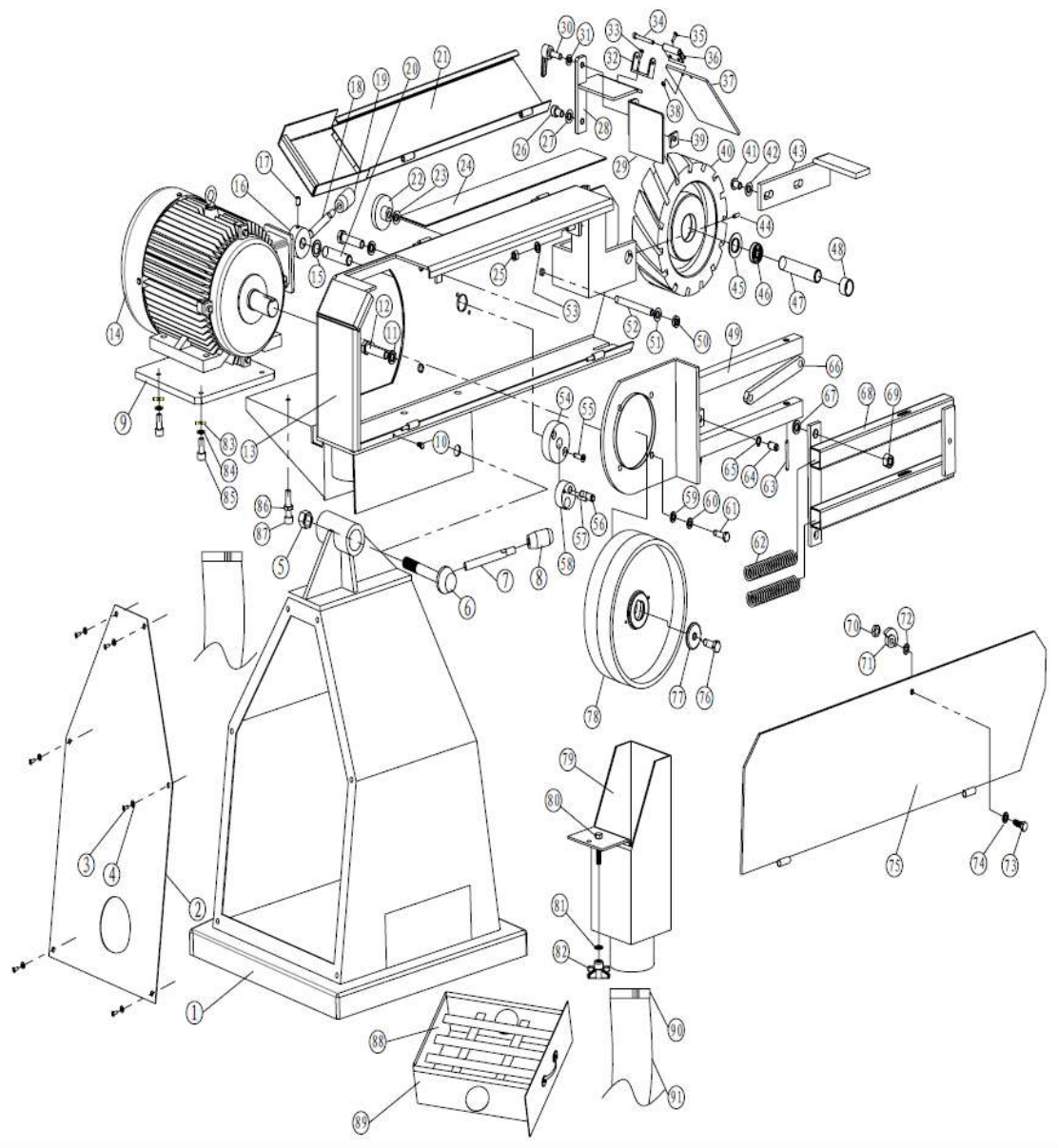
10. Ведущее колесо
11. Боковая крышка

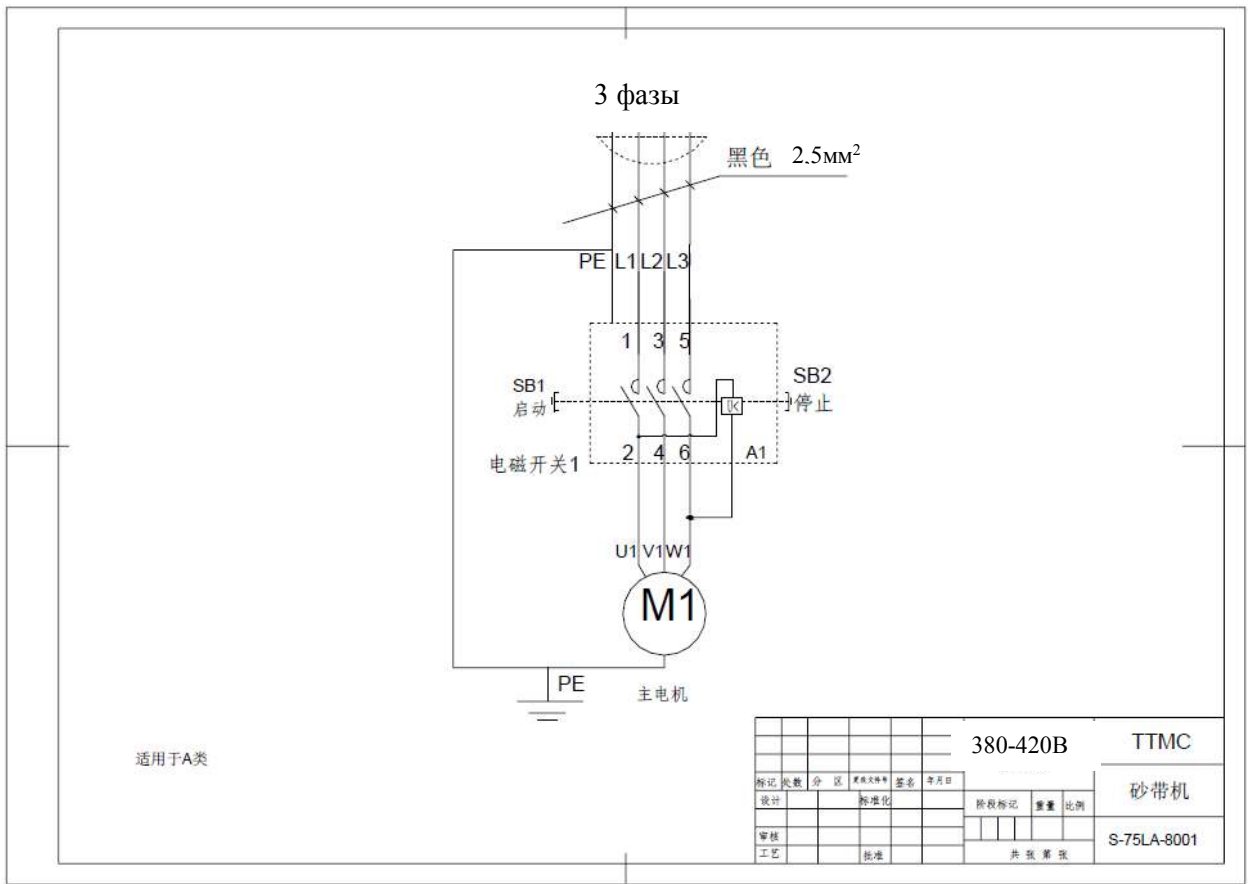


Перечень деталей для станка модели S-75HA

№		Наименование	Размер	Кол-во	№		Наименование	Размер	Кол-во
1	S-75LA-001	Основание		1	51	GB/T1972	Пружина	10	1
2	S-75LA-002	Защитная крышка		1	52	S-75-1025	Рычаг		1
3	GB/T70.1	Винт	M5X10	12	53	GB/T95	Шайба	8	2
4	GB/T95	Шайба	5	12	54	S-75-1021	Опора		1
5	GB/T6170	Винт	M16	1	55	GB/T70.3	Винт	M6X25	2
6	S-75L-003	Вал фиксации		1	56	S-75-1017	Фиксатор		1
7	S-75-1024	Шток		1	57	GB/T879.1	Шпилька	5X20	1
8	JB/T7271.5	Чехол рукоятки	M10X50	1	58	S-75-1020	Колесо эксцентрика		1
9	S-75L-005	Платформа двигателя		1	59	GB/T95	Шайба	8	4
10	GB/T70.1	Винт	M5X10	2	60	GB/T93	Тарельчатая пружина	8	4
11	GB/T862.2	Шайба	12	2	61	GB/T5781	Болт	M8X22	4
12	GB/T70.2	Винт	M12X50	2	62	S-75-1015	Пружина		2
13	S-75L-004	Корпус		1	63	GB/T879.1	Шпилька	6X40	2
14		Двигатель	4 кВт	1	64	S-75-1017	Вал		1
15	S-75-1022	Прокладка		1	65	GB/T894.1	Кольцо	10	3
16	S-75-1023	Опора		1	66	S-75-1018	Тяговый стержень		1
17	GB/T79	Винт	M8X16	1	67	GB/T1972	Пружина	12	12
18	S-75-1024	Рычаг		1	68	S-75-1016	Опора		1
19	JB/T7271.5	Чехол рукоятки	M10X50	1	69	GB/T889.1	Винт	M12	2
20	S-75-1019	Вал		1	70	GB/T77	Болт	M5X8	1
21	S-75-1001	Ограждающее приспособление для ленты		1	71	PRS76-044	Запорный блок		1
22		Круглая ручка	10X63	1	72	GB/T6172.1	Винт	M10	1
23	GB/T95	Шайба	10	1	73	GB/T70.1	Болт	M10X20	1
24		Графитовый слой	520X75	1	74	GB/T95	Шайба	10	1
25	GB/T6170	Винт	M8	2	75	S-75-1035	Крышка		1
26	GB/T70.2	Винт	M10X16	1	76	GB/T5781	Болт	M10X30	1
27	GB/T95	Шайба	10	1	77	S-75-1009	Шайба		1
28	S-75-1030	Опора для детали		1	78	S-75-1008	Ведущее колесо		1
29	S-75-1033	Пластина		1	79	S-75L-007	Искрогаситель		1

30	JB/T7270.12	Фиксирующая рукоятка	M8X63	1	80	GB/T5781	Болт	M8X15	1
31	GB/T95	Шайба	8	1	81	GB/T95	Шайба	8	1
32	S-75-1032	U-образная опора		1	82	S-75-1037	Круглая ручка		1
33	GB/T818	Винт	M4X12	2	83	GB/T93	Прокладка	10	4
34	GB/T70.1	Винт	M5X50	1	84	GB/T95	Шайба	10	4
35	GB/T818	Винт	M5X8	2	85	GB/T70.1	Винт	M10X30	4
36	S-75-1031	U-образная скоба		1	86	GB/T6170	Винт	M8	2
37	S-75-1029	Защита для глаз		1	87	GB/T70.1	Болт	M8X40	2
38	GB/T6170	Винт	M4	2	88		Губка	300x320x20	1
39	S-75-1034	Гайка		1	89	S-75LA-003	Выдвижная секция		1
40	S-75-1011	Ведомое колесо		1	90		Муфта	Ф80	4
41	GB/T70.2	Винт	M10X16	2	91		Термостойкая трубка	Ф75	2
42	GB/T95	Шайба	10	2	92				
43	S-75-1013	Опора для детали		1	93				
44	GB/T77	Винт	M5X16	1	94				
45	GB/T893.1	Кольцо	42	2	95				
46	GB/T276	Подшипник	60004-2Z	2	96				
47	S-75-1012	Вал		1	97				
48	S-75-1014	Распорное кольцо		2	98				
49	S-75-1002	Опора двигателя		1	99				
50	GB/T889.1	Гайка	M10	1	100				





				380-420B		TTMC		
标记	代号	分区	名称	日期	除权标记		重量	比例
设计			标准化					
审核								
工艺			批准		共张第张			

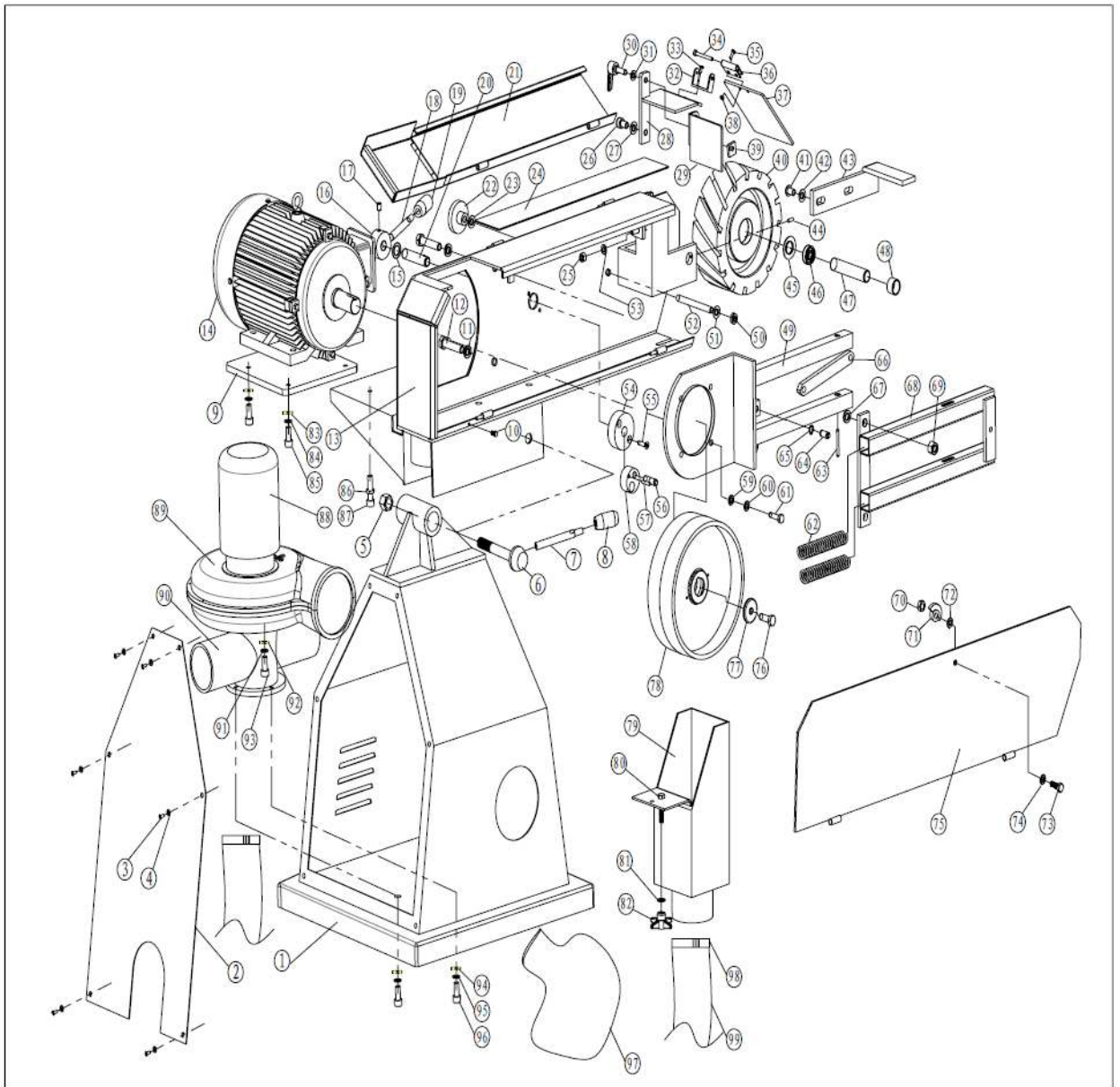
砂带机

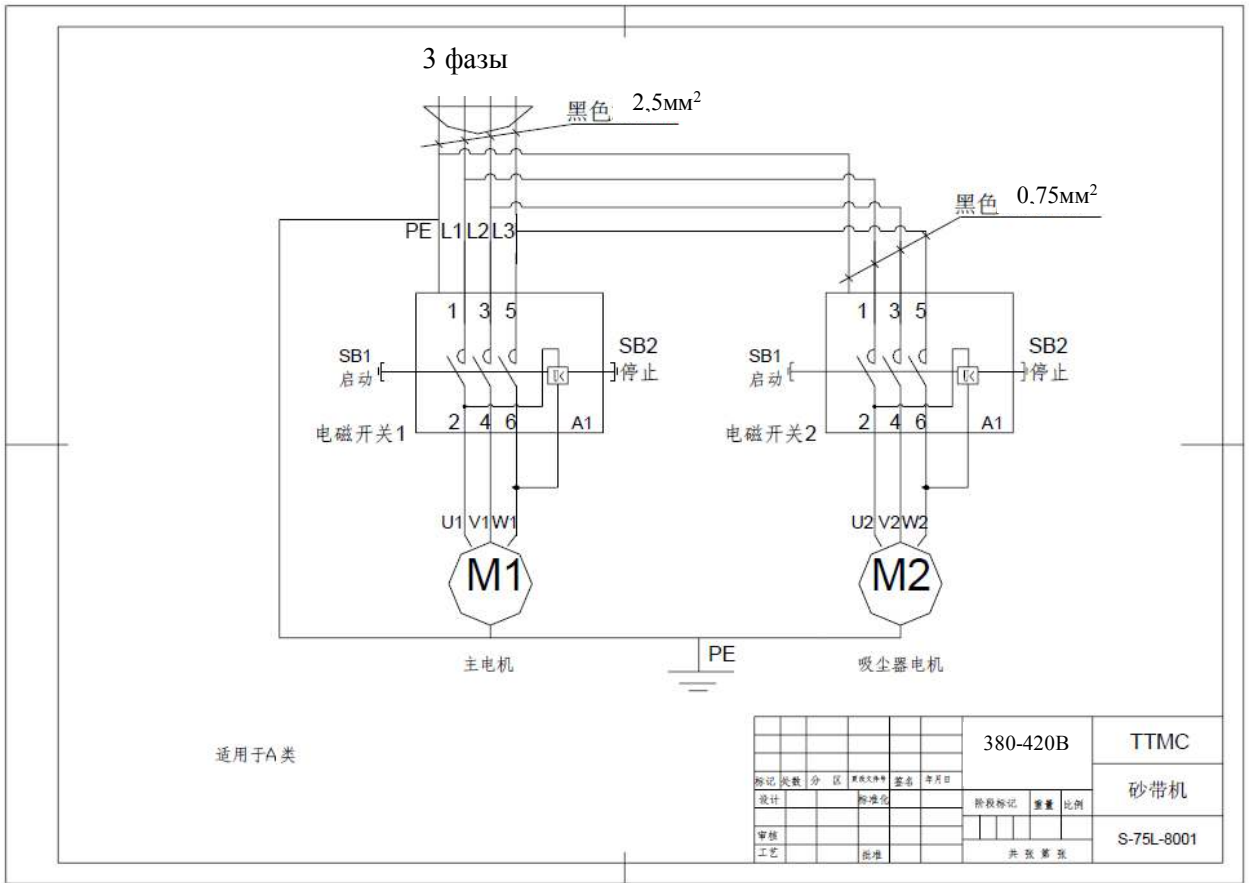
S-75LA-8001

Перечень деталей для станка модели S-75HB

№		Наименование	Размер	Кол-во	№		Наименование	Размер	Кол-во
1	S-75L-001	Основание		1	51	GB/T1972	Пружина	10	1
2	S-75L-002	Защитная крышка		2	52	S-75-1025	Рычаг		1
3	GB/T70.1	Винт	M5X10	12	53	GB/T95	Шайба	8	2
4	GB/T95	Шайба	5	12	54	S-75-1021	Опора		1
5	GB/T6170	Винт	M16	1	55	GB/T70.3	Винт	M6X25	2
6	S-75L-003	Вал фиксации		1	56	S-75-1017	Фиксатор		1
7	S-75-1024	Шток		1	57	GB/T879.1	Шпилька	5X20	1
8	JB/T7271.5	Чехол рукоятки	M10X50	1	58	S-75-1020	Колесо эксцентрика		1
9	S-75L-005	Платформа двигателя		1	59	GB/T95	Шайба	8	4
10	GB/T70.1	Винт	M5X10	2	60	GB/T93	Тарельчатая пружина	8	4
11	GB/T862.2	Шайба	12	2	61	GB/T5781	Болт	M8X22	4
12	GB/T70.2	Винт	M12X50	2	62	S-75-1015	Пружина		2
13	S-75L-004	Корпус		1	63	GB/T879.1	Шпилька	6X40	2
14		Двигатель	4 кВт	1	64	S-75-1017	Вал		1
15	S-75-1022	Прокладка		1	65	GB/T894.1	Кольцо	10	3
16	S-75-1023	Опора		1	66	S-75-1018	Тяговый стержень		1
17	GB/T79	Винт	M8X16	1	67	GB/T1972	Пружина	12	12
18	S-75-1024	Рычаг		1	68	S-75-1016	Опора		1
19	JB/T7271.5	Чехол рукоятки	M10X50	1	69	GB/T889.1	Винт	M12	2
20	S-75-1019	Вал		1	70	GB/T77	Болт	M5X8	1
21	S-75-1001	Ограждающее приспособление для ленты		1	71	PRS76-044	Запорный блок		1
22		Круглая ручка	10X63	1	72	GB/T6172.1	Винт	M10	1
23	GB/T95	Шайба	10	1	73	GB/T70.1	Болт	M10X20	1
24		Графитовый слой	520X75	1	74	GB/T95	Шайба	10	1
25	GB/T6170	Винт	M8	2	75	S-75-1035	Крышка		1
26	GB/T70.2	Винт	M10X16	1	76	GB/T5781	Болт	M10X30	1

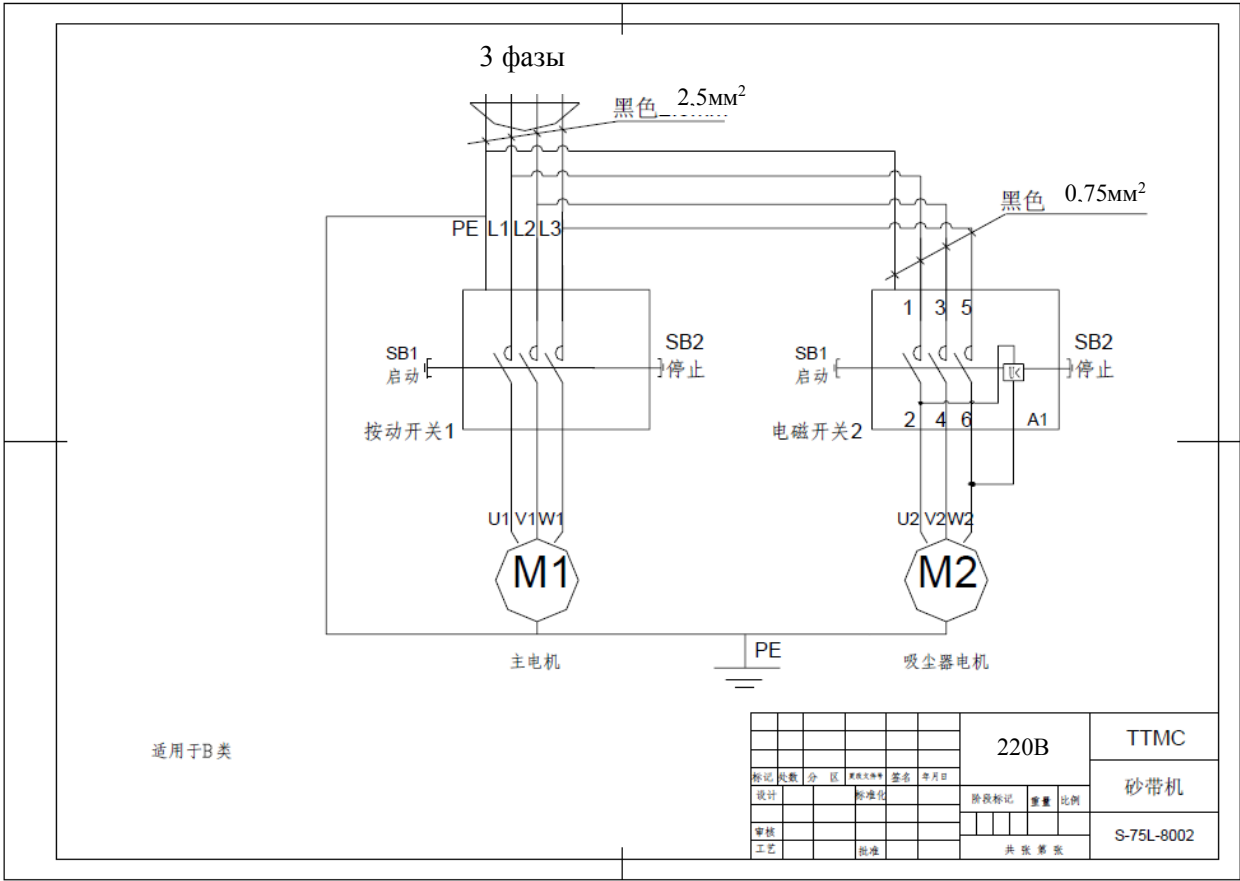
27	GB/T95	Шайба	10	1	77	S-75-1009	Шайба		1
28	S-75-1030	Опора для детали		1	78	S-75-1008	Ведущее колесо		1
29	S-75-1033	Пластина		1	79	S-75L-007	Искрогаситель		1
30	JB/T7270.1 2	Фиксирующая рукоятка	M8X63	1	80	GB/T5781	Болт	M8X15	1
31	GB/T95	Шайба	8	1	81	GB/T95	Шайба	8	1
32	S-75-1032	U-образная опора		1	82	S-75-1037	Круглая ручка		1
33	GB/T818	Винт	M4X12	2	83	GB/T93	Прокладка	10	4
34	GB/T70.1	Винт	M5X50	1	84	GB/T95	Шайба	10	4
35	GB/T818	Винт	M5X8	2	85	GB/T70.1	Винт	M10X30	4
36	S-75-1031	U-образная скоба		1	86	GB/T6170	Винт	M8	2
37	S-75-1029	Защита для глаз		1	87	GB/T70.1	Болт	M8X40	2
38	GB/T6170	Винт	M4	2	88		Двигатель 0,55кВт	0,55кВт	1
39	S-75-1034	Гайка		1	89	DC550-00	Система сбора пыли		1
40	S-75-1011	Ведомое колесо		1	90	S-75L-006	Соединительная часть воздуховода		1
41	GB/T70.2	Винт	M10X16	2	91	GB/T95	Шайба	6	8
42	GB/T95	Шайба	10	2	92	GB/T93	Прокладка	6	8
43	S-75-1013	Опора для детали		1	93	GB/T70.1	Винт	M60X20	8
44	GB/T77	Винт	M5X16	1	94	GB/T93	Прокладка	8	4
45	GB/T893.1	Кольцо	42	2	95	GB/T95	Шайба	8	4
46	GB/T276	Подшипник	60004-2Z	2	96	GB/T70.1	Винт	M8X25	4
47	S-75-1012	Вал		1	97		Термостойкий мешок		1
48	S-75-1014	Распорное кольцо		2	98		Муфта	Ø80	4
49	S-75-1002	Опора двигателя		1	99		Термостойкая трубка	Ø75	2
50	GB/T889.1	Гайка	M10	1	100				





适用于A类

										380-420B	TTMC	
标记	页数	分区	图号	签名	年月日						砂带机	
设计			标准化							除段标记	重量	比例
审核												
工艺			批准							共张第张	S-75L-8001	



										220B	TTMC
标记	数量	分	区	材料	签名	日期					砂带机
设计				标准位							
审核											S-75L-8002
工艺				批准						共张第张	

Примечание: Данное руководство служит исключительно как справочный материал. Вследствие непрерывного усовершенствования станка в руководство в любое время могут быть внесены изменения без обязательства предварительного уведомления. При работе с данным электрическим станком учитывайте локальное напряжение.